



# Fondation pour les enfants de l'Équateur

PRÉSENTATION DE L'ORGANISME ET  
PLANIFICATION STRATÉGIQUE

**2023-2026**



# Sommaire

<u>Remerciements</u>	1
<u>Mot du conseil d'administration</u>	2
<u>Mot de la direction</u>	3
<u>Contexte</u>	4
<u>Mission</u>	6
<u>Vision</u>	7
<u>Historique</u>	8
<u>Valeurs</u>	10
<u>Domaines d'intervention</u>	15
<u>La Feé en quelques chiffres</u>	19
<u>Nos actions</u>	20
• <u>La Fundación Rosalía (FASMRC)</u>	21
• <u>Programme de financement Faroverde</u>	25
• <u>Événements bénéfiques</u>	26
<u>Planification stratégique 2023/2026</u>	29
<u>Conseil d'administration</u>	35
<u>Notre équipe</u>	36
<u>Nos bénévoles</u>	37

# REMERCIEMENTS



Avant tout, nous remercions chaleureusement le précieux soutien de la communauté des Soeurs de Miséricorde. La grande Famille Internationale des Soeurs de Miséricorde (FIM) s'engage à vivre et à perpétuer l'engagement de Rosalie Cadron-Jetté, l'une des membres fondatrices. À travers une mission bien spécifique la FIM accompagne et soutient la femme monoparentale et la mère de famille en situation de maternité difficile, son enfant et ses proches.

Nous remercions également la Fondation Marcelle et Jean-Coutu (FMJC) comme fidèle partenaire de notre Fondation. Depuis nos débuts, nous avons pu compter sur l'appui financier de la FMJC qui réitère chaque année sa volonté de venir en aide aux mères cheffes de famille. La Fondation Marcelle et Jean-Coutu se consacre à des buts philanthropiques en attribuant ses fonds privés sous forme d'aide financière pour des projets en faveur des personnes démunies, de ceux et celles qui sont éprouvés par la maladie, un handicap ou une condition sociale difficile.

Enfin, nous remercions tout particulièrement **nos parrains et marraines** sans qui le programme de parrainage n'aurait pas pu voir le jour. Une aide essentielle qui permet à une centaine d'enfants de bénéficier d'une scolarité de la garderie à l'université. Depuis presque deux décennies, cette aide financière assure et garantit l'accès à l'éducation aux enfants dont la famille est en situation de précarité et où l'accès aux besoins de base n'est pas accessible à toutes et à tous.

Bien sûr, l'équipe de direction de la FEÉ et son conseil d'administration tiennent à remercier **toutes les personnes qui ont participé de près ou de loin à la réalisation de notre mandat au courant de ces vingt dernières années.**

Ensemble, nous contribuons à améliorer le quotidien de centaines de femmes cheffes de famille et de leurs enfants et visons à améliorer leur condition de vie, leur santé physique et mentale.

# MOT DU PRÉSIDENT DU CONSEIL D'ADMINISTRATION

Je tiens à commencer cette communication en vous remerciant, chers donateurs, donatrices, pour votre appui à notre cause, celle d'aider les femmes cheffes de famille et leurs enfants à améliorer leurs conditions de vie. Un merci particulier également à la communauté des Sœurs de Miséricorde et à la Fondation Marcelle et Jean Coutu pour l'importance et la fidélité de leur appui depuis tant d'années.

Notre centre à Pascuales, la fondation Rosalia, traverse des temps de résilience à une époque où la vie en Équateur, en banlieue de Guayaquil et particulièrement dans le quartier populaire, s'avère plus difficile que jamais. Lors de notre dernière visite, dès nos premiers pas dans les rues de Pascuales, on pouvait sentir les effets qu'avait eus la pandémie dans ce milieu. Impossible de ne pas remarquer le nombre élevé de personnes vivant au jour le jour, qui ont dû se rabattre sur le commerce informel pour gagner trop peu d'argent. L'insécurité physique des personnes était également visible dans un contexte où l'augmentation de la pauvreté a fait bondir la criminalité.



Conserver une place, dans nos vies, pour ces femmes, même si elles vivent loin de nous, nous semble plus que jamais essentiel.

Yves Poiré





# MOT DE LA DIRECTRICE

Rejoindre la Fondation pour les enfants de l'Équateur et œuvrer en faveur des femmes cheffes de famille et de leurs enfants est un grand honneur. Je suis très heureuse de participer pleinement à faire progresser la dignité humaine et le respect des droits sociaux au sein d'une équipe engagée. Les fondatrices à l'initiative de cette grande cause, les Soeurs de Miséricorde, ont su transmettre leurs valeurs et les faire prospérer au fil des ans. Près de vingt plus tard, notre soutien auprès des femmes et de leurs enfants en situation de précarité est plus que jamais nécessaire. Nous le savons, les enfants sont le futur d'une génération.

“ Permettre à ces adultes en devenir d'évoluer dans un cadre de vie où la santé physique et mentale n'est pas remise en question au quotidien est une grande source de motivation.

De beaux projets sont à venir au sein de l'organisme. En plus d'honorer son mandat de soutien auprès de la Fundacion Rosalia, la FEÉ se déploie pour venir en aide aux organismes équatoriens avec son nouveau programme de financement, le Faroverde. Orienté vers une approche de solidarité internationale, l'objectif de ce programme est de contribuer à l'autonomisation des personnes en soutenant des initiatives locales et porteuses. Un avenir prometteur pour la Fondation. Un remerciement chaleureux à l'ensemble des membres du conseil d'administration pour leur confiance, à André Michelet-Figueroa pour le travail accompli et surtout, à l'ensemble des sympathisants et donateurs pour leur soutien indéfectible. C'est avec beaucoup d'enthousiasme que je reprends le flambeau de la direction générale et espère contribuer de la meilleure façon, à honorer la mission et les valeurs de la Fondation pour les enfants de l'Équateur.

**Farah Minihadji**



# MIEUX COMPRENDRE

## LE CONTEXTE GÉNÉRAL

La République de l'Équateur (República del Ecuador), dont Quito est la capitale, est un pays du nord-ouest de l'Amérique du Sud. Il partage ses frontières avec la Colombie au nord, le Pérou au sud-est et l'océan Pacifique à l'ouest. La Fondation pour les Enfants de l'Équateur (FEÉ) vient en aide aux femmes et à leurs familles installées à Pascuales, une banlieue défavorisée de Guayaquil. L'approche de la FEÉ se concentre sur l'éducation des enfants et sur l'autonomisation des femmes. Nous accordons une grande importance à la santé physique et mentale souvent négligée, dont les mères monoparentales sont souvent les premières victimes.

## Les principaux défis en Équateur

### La grossesse chez les adolescentes

L'Équateur a le troisième taux le plus élevé de grossesse chez les adolescentes en Amérique du Sud. Selon les statistiques de l'UNICEF, entre 2015 et 2020, le taux de natalité était de 64 % pour les filles âgées de 15 à 19 ans. Selon l'Institut national de la statistique et de recensement du pays (Instituto nacional de estadística y censos, INEC).

Au cours de la dernière décennie, les naissances chez les filles âgées de 10 à 14 ans ont augmenté de 78 % et chez les filles âgées de 15 à 19 ans, elles ont augmenté de 11 %. Dans les hautes terres du Chimburazo, Cotopaxi et de l'Imbabura, la pauvreté, le faible taux de scolarisation, les inégalités entre les sexes expliquent un taux élevé de grossesse chez les adolescentes. Les adolescentes vivant dans les hautes terres ont moins de chances d'avoir accès à des services de santé sexuelle et reproductive et, bien que les filles connaissent des méthodes de contraception, peu d'entre elles les utilisent. L'avortement est illégal en Équateur. En 2019, le parlement équatorien a décidé que cette pratique resterait interdite, même en cas de viol ou de malformation du fœtus. En 2020, le président Lenin Moreno s'est opposé à la dépénalisation en cas d'urgence médicale.

## La situation chez les jeunes enfants


La malnutrition infantile chronique est un enjeu majeur en Équateur. En 2020, parmi les enfants âgés de 0 à 4 ans, 23 % présentaient un retard de croissance et 10 % étaient en surpoids. En 2019, le taux de mortalité des enfants de moins de 5 ans était de 14 pour 1000 naissances vivantes, soit 4 696 décès d'enfants de moins de 5 ans et 2 379 décès néonataux (survenant dans les 28 premiers jours de vie). Pour les enfants âgés de 5 à 14 ans, il y a eu 1038 décès en 2019 ([UNICEF, 2021](#)). Au sein de la garderie de la Fondation Rosalia, 12 enfants sur 45 souffrent de malnutrition, selon les employés sur place.

Selon le rapport sur le travail des enfants et le travail forcé en Équateur publié en 2021 ([Departamento de Trabajo de los Estados Unidos](#)), les enfants âgés de 5 et 14 ans représentent 82 % du secteur agricole, 3 % du secteur industriel (incluant l'exploitation minière et la production de briques) et 15 % du secteur des services (incluant le travail domestique, la mendicité, la vente, le cirage de chaussures, le travail dans la rue et la vente de journaux).

## Les conséquences de la pandémie

Au lendemain de la pandémie, les mères monoparentales de la communauté de Pascuales ont été gravement affectées. Elles ont vécu dans des conditions précaires et ont été largement marginalisées. Cette situation est surtout prévalente dans cette banlieue enclavée de la plus grande ville du pays. L'arrivée de la Covid-19 en Équateur a eu des conséquences dévastatrices : les hôpitaux étaient surchargés et, malheureusement, des personnes ont été laissées mourir dans la rue. Les employés de Pascuales ont confirmé cette situation surréelle. La pauvreté s'est rapidement propagée et le modèle de survie actuel repose sur la solidarité familiale.

Malgré ces difficultés, la communauté de Pascuales est une communauté résiliente qui travaille à trouver des solutions pour surmonter ces épreuves et construire un avenir meilleur pour elle et ses enfants.

[En savoir plus sur la situation en Équateur](#) 

# NOTRE MISSION

La Fondation pour les enfants de l'Équateur (FEÉ) est un organisme canadien à but non lucratif, activement impliqué en Équateur. Nous intervenons dans deux domaines clés, l'éducation et l'autonomisation. Nous venons en aide aux femmes cheffes de famille et leurs enfants dans la précarité à améliorer leur environnement et leur santé psychologique et physique.





# NOTRE VISION

Notre vision est de bâtir un avenir où chaque enfant et chaque femme en Équateur puisse vivre une vie digne et épanouie et contribuer à un monde meilleur. Nous aspirons à améliorer l'éducation et la santé psychologique et physique tout en préservant l'environnement local. Ensemble, nous pouvons créer un monde où toutes et tous ont la possibilité de réaliser leur plein potentiel.



# HISTORIQUE

Fondée en 1848, les Sœurs de Miséricorde ont œuvré à Montréal pour aider les mères célibataires et leurs enfants à une époque où les familles hors mariage étaient marginalisées et rejetées. C'est une femme, elle-même veuve et mère de 11 enfants qui fonda cette œuvre à 56 ans, Sœur Rosalie Cadron-Jetté. En soutenant une cause hors mariage sous l'égide de l'Église, Rosalie réussit un tour de force qui marquera pour longtemps l'esprit et l'identité de Montréal.



Pour Rosalie, le chemin fut long et difficile. Elle ouvre son premier hospice qu'elle tiendra toute seule dans son grenier pendant 5 ans. Grâce à une force de persévérance et une personnalité inspirante, la communauté grandit à Montréal. Un siècle plus tard, ce sont près de 1 000 Sœurs de Miséricorde qui se consacrent aux mères célibataires. Un soutien à tout niveau avec un centre pour femmes, un accès à des services de garderie, un centre de santé et aux maternités.



# La Fondation pour les enfants de l'Équateur est née en 2002 ...

... suite à l'établissement d'une mission des Soeurs de Miséricorde de Montréal au sein d'une communauté située dans une banlieue de Guayaquil, Pascuales. À l'époque, plus de 80 000 habitants vivent dans un degré de pauvreté impensable au Québec. L'objectif de cette mission était de venir en aide aux mères monoparentales de Pascuales et à leurs enfants, en offrant des services adaptés à leurs besoins. Le centre a un but de responsabilisation, pour protéger la dignité des personnes ayant recours aux services proposés. Ainsi, les services sont offerts à des coûts excessivement faibles, favorisant leur accessibilité.



Dès lors, un centre de formation pour les femmes et une garderie pour les enfants est mise en place. Le centre devient la Fundacion de asistencia social Maria Rosalia Cadron (FASMRC), aussi appelé Fundacion Rosalia, un organisme à but non lucratif. Constitué d'un conseil d'administration local et d'employés locaux qui prennent la relève et s'impliquent au quotidien à poursuivre la mission initiée par les Soeurs. Après 14 ans d'engagement, les Soeurs fondatrices installées à Pascuales retournent au Québec en 2011. Aujourd'hui, la FEÉ continue d'assurer le financement des activités. Sur place, un conseil d'administration local a été constitué. Des employés locaux prennent la relève et poursuivent les activités.

[En lire plus sur l'origine de la Feé](#)



# NOS VALEURS

**1** Respect et non jugement

**2** Accueil inconditionnel et solidarité

**3** Justice sociale

**4** Respect de notre planète



# RESPECT ET NON JUGEMENT

*Nous mettons un point d'honneur à **avoir une attitude bienveillante** envers les femmes, quel que soit leur parcours de vie.*

Les valeurs les plus importantes pour notre organisme sont le respect et l'absence de jugement. Nous considérons chacun et chacune avec égard et agissons de manière positive pour protéger la dignité humaine et l'intégrité. Ces valeurs fortes ont été promues par nos fondatrices et nous en sommes fièrement attachés. Nous préservons et préserverons avec soin cet héritage précieux. Comme nous le savons, le jugement est un obstacle à la relation avec l'autre et pour réduire la crainte naturelle d'être jugé, nous veillons à établir un climat de confiance. Pour aider les femmes à verbaliser leurs besoins sans crainte de jugement et dans le respect, nous prenons soin de garder une attitude empathique afin de les comprendre pleinement et de les accompagner de la meilleure manière possible.



# ACCUEIL INCONDITIONNEL ET SOLIDARITÉ

*L'accueil inconditionnel garantit à toute personne, qu'elle soit une femme ou un enfant, de bénéficier de nos services **quels que soient son passé, son origine ou les problématiques sociales auxquelles elle fait face.***

Nous restons neutres et ouverts à tous. L'accueil constitue la porte d'entrée de notre fondation, c'est pourquoi nous accompagnons les personnes sans stigmatisation et de manière confidentielle. L'accueil inconditionnel permet aux personnes vivant en situation d'exclusion sociale d'être accueillies dans un lieu chaleureux et de créer des liens privilégiés et durables au sein de nos locaux.

La solidarité est une valeur forte qui fait référence à l'union et à l'entraide. Nous sommes au service d'un mandat clair et agissons auprès de femmes et d'enfants qui sont confrontés à des situations où leur sécurité physique et morale est menacée. Nous avons la responsabilité morale de les soutenir en agissant dans nos deux domaines d'intervention, l'autonomisation et l'éducation. La notion de solidarité est une pierre angulaire de nos valeurs. Elle se rapporte à la coopération entre le Canada et l'Équateur, mais surtout à la sororité entre les femmes.

# JUSTICE SOCIALE

*La justice sociale trouve son fondement dans **l'égalité des droits pour tous les peuples** et consiste en la possibilité pour les êtres humains de bénéficier du projet économique, social, écologique et politique de manière équitable.*

Promouvoir la justice sociale est surtout une question de droits, de dignité et de liberté d'expression pour les travailleurs et les travailleuses. L'importance d'instaurer cette valeur fondamentale est aujourd'hui plus que nécessaire, car nous observons une augmentation des inégalités et de l'exclusion, qui représente une menace pour la cohésion sociale et le progrès humain. En tant qu'organisme à but non lucratif, notre rôle est de contribuer à offrir les mêmes opportunités aux femmes cheffes de famille et à leurs enfants. Le but principal de la justice est de préserver la paix et l'harmonie dans les communautés, mais bien que les pays s'accordent à peu près tous sur la nécessité d'adapter la justice afin de mieux répondre aux besoins des enfants, dans la réalité, de très nombreux enfants sont victimes de systèmes judiciaires mal adaptés.

# RESPECT DE LA PLANÈTE

*Nous nous engageons à entreprendre des projets qui respectent notre environnement. L'écoresponsabilité est une **valeur transversale** majeure dans un monde où les enjeux climatiques sont plus que jamais d'actualité.*

Avec le changement climatique, l'évolution démographique, l'évolution technologique et, plus généralement, la mondialisation, nous assistons à une mutation du monde qui impacte notre planète à une échelle sans précédent et à un rythme effréné. Il est de notre devoir à tous de préserver les ressources de la Terre. C'est pourquoi nous favorisons les actions qui contribuent à la préservation de l'environnement. L'objectif clair de la justice écoresponsable est d'essayer d'établir un équilibre, car les problèmes environnementaux affectent de manière disproportionnée ceux qui ont le moins de ressources.

Aujourd'hui, les communautés s'unissent pour lutter contre le changement climatique et pour protéger notre planète. Agir en ce sens pour les générations actuelles et futures est primordial.





# DOMAINES D'INTERVENTION

## 1 L'ÉDUCATION

### Situation actuelle

L'enseignement est gratuit en Équateur, mais de nombreux obstacles empêchent les enfants d'y avoir accès. Les uniformes et les manuels scolaires sont trop chers, il manque d'établissements et d'enseignants, les infrastructures éducatives sont inadéquates et les transports publics sont peu fiables. Le manque d'écoles dans les zones rurales et autochtones oblige les enfants à parcourir de longues distances pour aller en cours, et par conséquent, les enfants vivant dans ces zones ont moins de chances d'aller à l'école. Entre 2013 et 2020, le taux de non-scolarisation pour le premier cycle du secondaire était de 6% pour les garçons et de 3% pour les filles. Pour le deuxième cycle du secondaire, il était de 20% pour les garçons et de 18% pour les filles (UNICEF, 2021).

La pandémie de COVID-19 a aggravé la situation et a affecté 4,6 millions d'enfants équatoriens. Avec la transition vers l'enseignement à distance en ligne, le taux d'abandon scolaire a augmenté, car de nombreux enfants n'ont pas accès à internet, aux téléphones portables ou aux ordinateurs. Pendant l'année scolaire 2020/2021, environ 100 000 enfants ne se sont pas inscrits à l'école en raison du manque d'accès aux appareils numériques (US Department of Labour, 2020).

# Moyens mis en oeuvre

Grâce à notre programme de parrainage, les enfants de la garderie peuvent poursuivre une éducation jusqu'à l'université. Notre programme de parrainage est un moyen d'aide qui permet aux donateurs et donatrices d'améliorer directement les conditions de vie des enfants les plus défavorisés et surtout, de garantir un accès à l'enseignement. Actuellement, nous travaillons dans la banlieue de Guayaquil, à Pascuales, mais nous projetons d'étendre notre champ d'action à une plus grande échelle.



# 2 L'AUTONOMISATION

## Constat

L'autonomisation des femmes est un enjeu de taille en Équateur. En effet, répandu en Équateur et touche principalement les femmes et les filles issues des communautés autochtones, afro-équatoriennes et montubiennes. La dépendance économique augmente les risques de violences domestiques. Selon l'article, *Travailler pour réduire la violence sexiste dans les communautés autochtones en Équateur* publié en 2021, 68 % de femmes, soit presque 6 sur 10, ont été victimes de violence. En réponse à cette problématique, le projet Territorial Economic Empowerment for the Indigenous, Afro-Ecuadorians, and Montubian Peoples and Nationalities (TEEIPAM) [Autonomisation économique territoriale des peuples et nationalités indigènes, afro-équatoriens et montubiens] a été mis en place.

# Nos moyens d'actions

En soutenant le projet des Serres, nous avons contribué à l'autonomisation économique de 22 femmes, leur permettant ainsi de générer des revenus pour elles-mêmes et pour leur famille. Le projet Pétale de Vie vise à renforcer l'estime de soi et l'autonomie psychologique et émotionnelle de femmes mères ciblées, en leur offrant des ateliers et des consultations psychologiques. En parallèle, le centre pour femmes de la Fondation Rosalia offre des activités visant à renforcer l'autonomie de ces femmes et à les soutenir dans leur vie quotidienne.





# La Feé

## en quelques chiffres

**21** années d'existence

**35** enfants à la garderie par année âgées entre 6 mois et 5 ans

**Plus de 100** étudiant(e)s reçoivent une bourse d'étude

**45** parents des enfants de la garderie bénéficient des services de la psychologue

**Plus de 500** familles impactés depuis nos débuts

**Environs 350** femmes bénéficient des services de la FASMRC par année

**Près de 40** jeunes participent aux cours de guitare avec le professeur de musique de la FASMRC



# Nos actions

**Appuyer la Fundación de Asistencia Social María Rosalía Cadrón (FASMRC)**

**Centre pour femmes**

**Programme de parrainage**

**Garderie pour enfants**

**Programme de psychologie**

**Organiser des événements bénéfiques**

**Aide d'urgence COVID**

**L'ascension du Chimborazo**

**Le projet des serres**

**Des cours de yoga**

**Le projet Faroverde**

**Initier le programme de financement Faroverde**

# La Fundación de Asistencia Social María Rosalía Cadrón

## Centre pour femmes

Le Centre pour femmes a vu le jour au début de l'année 2000. Il offre un large éventail de cours pratiques tels que la couture, la cuisine, la beauté, la décoration et le macramé. Ces cours permettent non seulement de développer les habiletés professionnelles, mais aussi l'estime de soi. En plus de l'aspect technique, ces cours comprennent également un volet économique grâce à des conseils d'affaires. Les femmes peuvent également organiser la vente des objets qu'elles fabriquent.

Le Centre de Mujeres est devenue une petite famille pour de nombreuses femmes de Pascuales, où elles trouvent un réseau social pour briser l'isolement et perfectionner leur socialisation. Les discussions informelles permettent également l'échange de conseils sur divers aspects de la vie, notamment les habiletés parentales et l'entraide.

Depuis sa création, plus de 4 000 inscriptions ont été enregistrées pour les différentes formations proposées. Le centre est dirigé par des enseignantes équatoriennes largement qualifiées qui maîtrisent parfaitement les techniques et les connaissances qu'elles enseignent. Elles deviennent souvent des conseillères et des amies pour leurs élèves, qui les apprécient beaucoup.

# Programme de parrainage

Le programme de parrainage de la FEÉ et de son équipe de Pascuales est conçu pour maintenir le lien entre les parrains et marraines et les enfants parrainés, ainsi que pour suivre leur parcours scolaire. Chaque année, la Fondation s'engage à fournir aux parrains et marraines le bulletin scolaire de l'enfant parrainé, une photo et une lettre pour maintenir ce lien privilégié. Le programme s'adapte aux besoins des enfants et a été modifié en 2016 pour offrir des bourses plus importantes une fois la scolarité obligatoire terminée. Cela a pour but de motiver les enfants à mettre l'accent sur leurs études, car la plupart abandonnent leur scolarité vers l'âge de 15 ans.

En plus de ce programme de parrainage, la Fondation des Enfants pour l'Équateur offre des super bourses aux meilleurs étudiants pour financer des études dans des domaines tels que la médecine, les droits, l'informatique et la finance. Nos diplômés ont ensuite la possibilité de devenir bénévoles pour la Fondation, comme Felipe, ancien bénéficiaire du programme devenu étudiant en odontologie, ou Natalia, médecin des enfants parrainés.

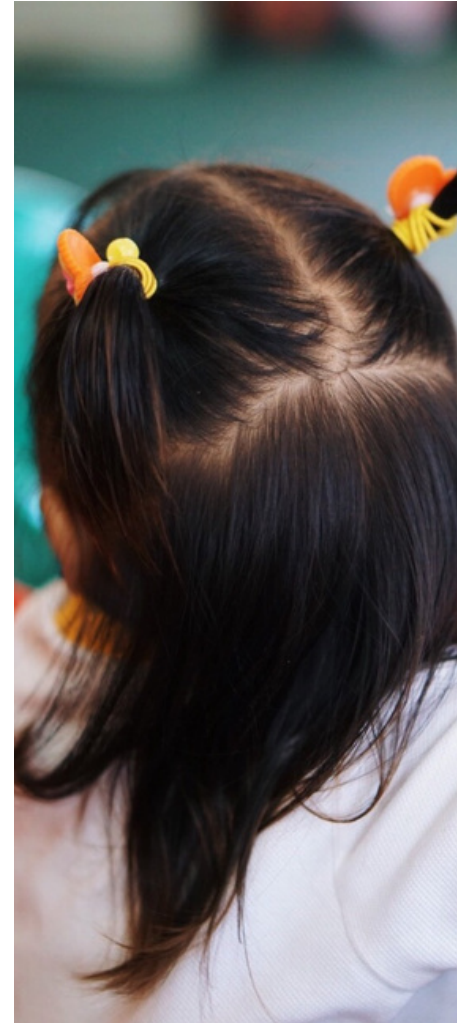
Depuis sa mise en place, ce sont plus de 100 enfants par an qui bénéficient du soutien financier de la Fondation. Même si la scolarité est obligatoire en Équateur jusqu'à l'âge de 15 ans, les plus pauvres manquent souvent d'une éducation de qualité leur permettant de poursuivre des études et de se former à une carrière. Le programme de parrainage a donc été mis en place pour permettre aux canadiens de devenir parrains et marraines et de soutenir financièrement les études des jeunes équatoriens de la maternelle à l'université.

# Garderie pour enfants

Fondée en juillet 1999 à Pascuales, la garderie Centro de desarrollo Infantil el mundo mágico de los niños accueille chaque année 40 enfants âgés de 2 à 5 ans provenant de familles démunies dont les mères, majoritairement monoparentales, travaillent dans des emplois précaires ou souhaitent poursuivre une formation afin de pouvoir entrer sur le marché du travail. La garderie a été reconnue comme un centre éducatif de qualité par la communauté et le gouvernement équatorien.

Des activités éducatives sont proposées par des professionnels de la petite enfance et le personnel dévoué, composé uniquement d'Équatoriens et d'Équatoriennes, est particulièrement apprécié par les mères. En plus des activités éducatives et récréatives, les enfants reçoivent des soins d'hygiène quotidiens (bain, brossage des dents, etc.), deux collations et un repas complet chaque jour conformément à un menu adapté à leurs besoins énergétiques et à leur développement. Ils sont également soumis à une évaluation régulière de leur état de santé et reçoivent des soins médicaux appropriés de la part du personnel d'un dispensaire privé. Des soins dentaires sont également disponibles grâce aux visites régulières d'un dentiste.

En bénéficiant de cet environnement attentionné, pédagogique et sain, les enfants qui ont la chance de fréquenter cette garderie sont mieux préparés à entrer à l'école primaire et ont de meilleures chances de réussite scolaire.





# Programme de psychologie

Depuis 2014, un programme de soutien psychologique est mis en place. Grâce au généreux soutien financier de la Fondation Marcelle et Jean Coutu, la FEÉ, en étroite collaboration avec FASMRC, a embauché une psychologue à temps plein. Dans un contexte où la violence physique et psychologique est omniprésente, l'intégration de ce programme au sein de la Fondation Rosalia est une grande avancée. La psychologue rencontre l'ensemble des enfants qui fréquentent la garderie, accompagnés de leurs parents, afin de déterminer les besoins de chacun. Avec certaines familles, elle a dû réaliser des interventions cliniques plus poussées. Elle a également organisé des ateliers avec les parents pour les sensibiliser à l'alimentation saine, à l'éducation sans violence et aux manières de réagir face à des enfants ayant des troubles du comportement. Quelques ateliers auprès des enfants les sensibilisent aussi à reconnaître les limites de la violence. Elle travaille de pair avec les éducatrices de la garderie afin de leur donner des outils concrets pour gérer les situations de crise avec certains enfants. La présence de la psychologue répond à un réel besoin et tous les acteurs impliqués au sein de la Fundación Rosalia bénéficient de ses services. Son appui aux éducatrices de la garderie est nécessaire pour que, à leur tour, elles soient mieux outillées pour déceler les cas problématiques ou mieux comprendre l'environnement dans lequel les enfants évoluent. Ce sont le président et le directeur à Pascuales qui ont vu la nécessité de développer ce programme. Grâce à ces nombreux ateliers et aux séances, le programme de soutien psychologique s'avère efficace et a déjà un impact sur la communauté de Pascuales.



# Zoom sur le projet 'Pétales de vie'

## *Pétalos de Vida*

Le projet *Pétales de vie* vise à aider les mères célibataires âgées de 15 à 25 ans qui vivent dans le quartier de Pascuales. Suite à des consultations psychologiques et des visites à domicile, il a été constaté que ces femmes souffraient d'une très faible estime de soi, ce qui a entraîné de nombreuses grossesses précoces et l'abandon des études. Malheureusement, ces femmes manquent de projets de vie structurés à court, moyen et long terme et n'ont pas les connaissances nécessaires en matière d'éducation sexuelle et de connaissance de leurs droits en tant que femmes et mères. Elles ne sont pas conscientes de l'importance de l'éducation et de la stimulation de leurs enfants.

Le projet *Pétales de vie*, vise à atteindre plusieurs objectifs spécifiques qui incluent :

- le développement de compétences et d'outils pour éviter les comportements à risque en matière de santé sexuelle et reproductive
- le renforcement et l'engagement des familles qui vivent avec de jeunes femmes pour renforcer les liens paternels filiaux
- la motivation des femmes à poursuivre leurs études afin d'avoir un statut socio-économique stable pour répondre à leurs besoins et ceux de leurs enfants
- l'augmentation de l'estime de soi, de la confiance et de la sécurité personnelle en travaillant sur l'affirmation de soi pour avoir une image de soi positive
- le renforcement de la connaissance de leurs droits en tant que femmes et mères de famille, et la réduction des préjugés sur l'utilisation de la thérapie psychologique

[En savoir plus sur le projet \(ES\)](#)



# Le programme de financement *Faroverde*

## Une opportunité pour les acteurs locaux de réaliser leur projet

La FEÉ a lancé le programme de financement Faroverde en 2023 afin de soutenir les projets qui visent à améliorer l'éducation, l'autonomisation et la santé des enfants et des femmes en Équateur. Ce programme s'adresse aux organisations à but non lucratif en Équateur ou aux groupes constitués établis en Équateur qui ont un projet qui répond aux objectifs de Faroverde et qui s'inscrit dans l'un de nos domaines d'intervention. Les demandes de financement peuvent être soumises jusqu'au 22 septembre 2023.

Le programme de financement Faroverde est l'un des principaux axes de développement de la FEÉ pour les prochaines années et vise à contribuer directement à la résolution de problématiques spécifiques en permettant aux acteurs locaux de diriger les opérations. Nous travaillons en étroite collaboration avec nos partenaires sur le terrain pour assurer le suivi de ces initiatives concrètes et innovantes.

[Présentation détaillé du programme](#)  
[\(FR\)](#)

[Déposer une demande en ligne](#)



# Événements bénéfiques

## Aide d'urgence COVID-19

L'aide d'urgence COVID-19 visait à soutenir les mères célibataires et leurs familles durant la pandémie de COVID-19 en leur fournissant des paniers alimentaires de bases pour une durée de 15 jours. Nous avons également mis en place un accompagnement psychologique pour soutenir ces femmes et leurs enfants pendant la période de confinement imposée par le gouvernement, avec la possibilité de consulter notre médecin par téléphone en tout temps. Grâce à cette aide d'urgence, nous avons espéré réduire les effets de la crise sur les mères célibataires et leurs familles en leur fournissant les moyens de subvenir à leurs besoins de base.

## Le projet des serres

Le projet des Serres visait à soutenir les mères monoparentales de Pascuales en leur permettant de se regrouper pour créer une association dédiée à l'autonomisation de ces femmes à travers l'agriculture biologique. L'objectif était de relancer une production biologique pour leur propre bien-être et de s'autofinancer en se formant à l'agriculture biologique. La FEÉ étudiait la possibilité d'offrir les serres à ce groupe de femmes et de les accompagner dans cette aventure. Le projet intéressait les personnes souhaitant le soutenir ou y participer.

# Solidarité Faroverde

Ce projet en collaboration avec Architecture Sans Frontières Québec (ASFQ) avait pour objectif d'améliorer les infrastructures locales de Pascuales en y adaptant les besoins de la communauté. Ce projet a donné naissance au nom de notre nouveau programme de financement.





# L'ascension du Carihuaraizo

L'objectif de cette expédition était de réaliser une collecte de fonds au bénéfice des enfants et des mères d'Équateur tout en offrant la possibilité de monter l'un des plus beaux sommets d'Équateur. En parallèle de l'ascension, les participants s'engageaient dans une collecte de fonds destinée à soutenir la construction d'une ferme verticale en bambou dans l'urbanisation de Pascuales. La FEÉ soutenait les participants dans cette levée de fonds dont la totalité de la somme récoltée était dédiée à ce projet.



## Cours de yoga

Grâce à la collaboration de notre bénévole, membre du conseil d'administration et professeure de yoga, nous avons organisé des cours de yoga en ligne afin de récolter des fonds et financer l'aide d'urgence pendant la pandémie.

# Planification stratégique 2023/2026

1

## Améliorer notre rayonnement et visibilité

L'objectif stratégique n°1 de notre planification est d'améliorer notre rayonnement et visibilité afin de renforcer notre crédibilité auprès de nos membres et de nos donateurs potentiels. Nous allons mettre en place un plan de communication et marketing ciblant la communauté équatorienne basée au Canada, car cette cible est particulièrement sensible aux projets que nous menons et pourrait être disposée à soutenir notre fondation.

En étant présents sur les médias sociaux, en particulier sur Facebook, Instagram, LinkedIn et YouTube, nous pourrions atteindre un public plus large et mettre en valeur notre travail auprès des femmes et des enfants défavorisés. La refonte de notre site internet nous permettra également de mieux présenter notre mission et nos projets, et de rendre notre fondation.

Enfin, en mettant en place des mécanismes pour mieux relayer l'information auprès des membres de la Famille internationale de Miséricorde (FIM), nous pourrions également bénéficier de leur soutien et de leur réseau pour atteindre de nouveaux publics.

# 2

## Développer nos sources de financement

L'objectif stratégique n°2 de notre planification est de développer nos sources de financement afin de **pérenniser notre mission et nos projets**. Pour atteindre cet objectif, nous allons continuer à **développer notre programme de parrainage** en rejoignant de nouvelles communautés qui pourront se joindre à nous et agrandir notre famille.

En parallèle, nous allons chercher à **établir des partenariats avec des organisations à but non lucratif, des fondations, etc.**, qui pourront nous apporter un soutien financier. Nous souhaitons **obtenir le soutien des institutions publiques et des organismes privés**. Pour cela, des recherches seront menées pour identifier les opportunités de financement les plus adaptées à notre profil et à nos projets.

En mettant en œuvre une stratégie de développement des sources de financement efficaces et diversifiées, nous espérons pouvoir obtenir le soutien de ces différents acteurs et ainsi mieux atteindre nos objectifs de développement à long terme. Nous croyons que cela nous permettra de contribuer de manière durable à l'émancipation des femmes et à l'éducation des enfants en Équateur.

# 3

## Ouvrir un bureau local en Équateur

Ouvrir un bureau local en Équateur est une grande nouveauté pour notre fondation qui marque un tournant important dans notre développement. En ouvrant un bureau local, nous souhaitons renforcer notre présence sur place afin de solidifier et pérenniser nos actions avec l'aide de partenaires locaux solides et engagés.

Pour atteindre cet objectif, nous prévoyons recruter une personne sur place qui sera chargée de mettre en œuvre notre stratégie de développement sur le territoire équatorien. Nous allons établir des objectifs clairs sur le rôle de cette personne et lui donner les moyens de remplir sa mission. Nous allons également mettre en place un système de suivi et d'évaluation afin de mesurer l'impact de notre action sur le terrain et de continuer à améliorer notre approche. Nous allons installer le bureau au sein des locaux de la FASMRC afin de bénéficier de l'expertise et de l'infrastructure de notre partenaire local.

En ouvrant un bureau local en Équateur, nous espérons pouvoir mieux répondre aux besoins des femmes et contribuer de manière encore plus significative à leur bien-être.

# 4

## Lancer le programme de financement Faroverde

Le lancement du programme de financement Faro Verde est un des grands axes de développement de la FEÉ sur les prochaines années. Notre objectif est de contribuer de manière concrète et durable à la transformation de la situation des femmes et de leur famille en Équateur, en leur offrant un soutien financier pour réaliser des projets ou des initiatives locales porteuses de changement.

Pour en lire plus sur le programme de financement, vous pouvez vous référer à la page 25.



# 5

## Optimiser nos opérations

L'objectif stratégique n°5 de notre planification vise à optimiser nos opérations. Cela est crucial pour notre fondation afin de gérer efficacement nos ressources et nos activités. Pour atteindre cet objectif, nous avons l'intention de mettre en place de nouveaux outils de gestion tels que Google Workspace et Slack, qui nous permettront de travailler de manière plus collaborative et efficiente en interne. Nous souhaitons également **autonomiser certaines tâches manuelles** comme la comptabilité et le mailing auprès de nos donateurs, afin de libérer du temps et de l'énergie pour nos projets et initiatives les plus stratégiques.

En parallèle, nous entendons tirer le meilleur parti possible de notre conseil d'administration, qui regroupe une grande expertise dans de nombreux domaines essentiels (gestion d'entreprise, ingénierie, informatique, gestion de projets de coopération internationale, architecture, finance, comptabilité, etc.).

Nous souhaitons également pérenniser le fonctionnement de la FEÉ en mettant en place **des guides de l'administrateur et de direction**, ainsi que renforcer les relations entre le conseil d'administration à Montréal et en Équateur.

# Il faut tout un village pour élever un enfant



# Conseil d'administration



**Yves Poiré**  
Président



**Cynthia Tremblay**  
Vice-Présidente



**Marie-André Debien**  
Secrétaire



**Caroline Lafond**  
Trésorière



**Maria-Elena Aguilar**  
Administratrice



**Luis Arias**  
Administrateur



**David Montoya**  
Administrateur



**Yves Nantais**  
Administrateur



**Geneviève Bleau**  
Administratrice



**Marie-Pierre  
Nordagède**  
Administratrice



**Valérie Dufour**  
Administratrice

# Notre Équipe



**Farah  
Minihadji**

Directrice de la FEÉ  
(Montréal)



**Erica Alexandra  
Tomala Alvarado**

Directrice de la FASMRC  
(Équateur)



**Mayra Johanna  
Correa Alvarado**

Directrice du centre pour  
femmes (Équateur)



**Julissa  
Villamar Moran**

Psychologue  
(Équateur)



**Kerli**

Assistante de direction  
(Équateur)



**Bélgica Del Rocio  
Banchon Chavez**

Éducatrice pour enfants  
(Équateur)



**Ángela Lucia  
Vizueta Almeida**

Éducatrice pour enfants  
(Équateur)



**Lucia Guadalupe  
Ruiz Pachay**

Coordinatrice du centre  
de couture (Équateur)



**Robert  
Chiriguaya Porra**

Responsable de la  
sécurité (Équateur)



**César  
Orbea**

Garde de nuit  
(Équateur)



**Karen**

Responsable du programme  
de parrainage  
(Équateur)



**Deisy**

Agent d'entretien  
(Équateur)



**Mercy Eloyza  
Martillo Acosta**

Cusinière  
(Équateur)



**Colon Castillo**

Professeur de guitare  
(Équateur)

# Nos bénévoles

La Fondation pour les Enfants de l'Équateur ne serait pas ce qu'elle est sans le soutien de ses bénévoles que nous remercions infiniment pour leur contribution.



**Felipe Abad**

Bénévole - Dentiste



**Jasmin Manza**

Bénévole - Graphiste



**Franklin Espinoza**

Bénévole - Informaticien



**Michelle Nuttall**

Bénévole - Art thérapeute



**Constant Vallée**

Bénévole - Webmaster



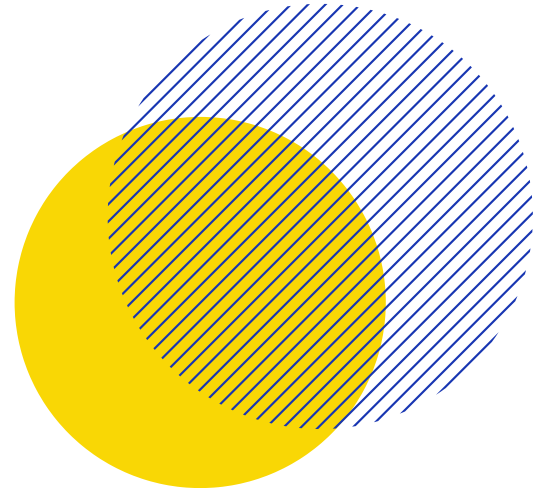
**Sébastien Ramirez**

Bénévole - Étudiant



# NOUS

# JOINDRE

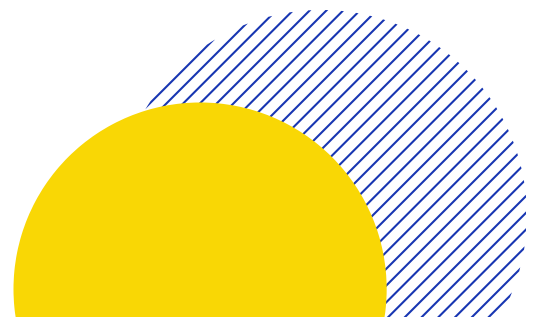


[contact@fee.org](mailto:contact@fee.org)

(514) 525-4920

4388 rue Saint-Denis #200  
Montréal, QC H2J 2L1

[www.fee.org](http://www.fee.org)



# LIENS

# UTILES

[Parrainer un enfant](#)



[Faire un don](#)



[Devenir bénévole](#)



[Partir en stage en Équateur](#)

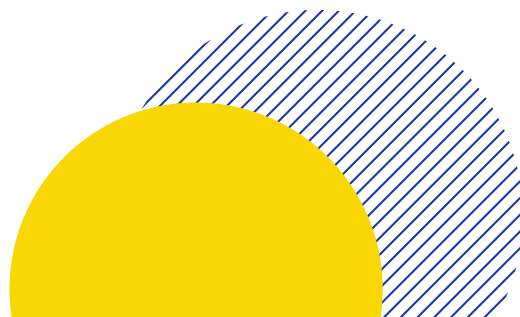
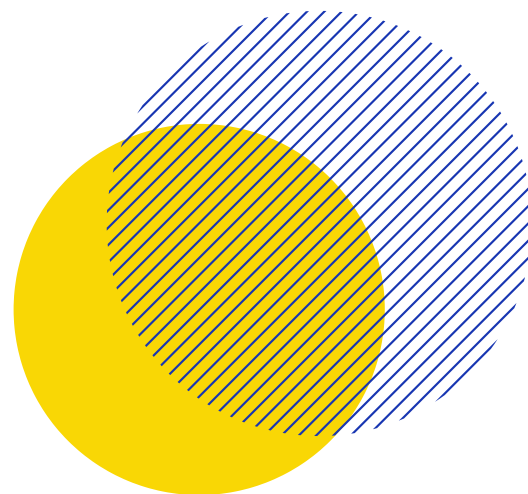


[Bulletin d'information](#)

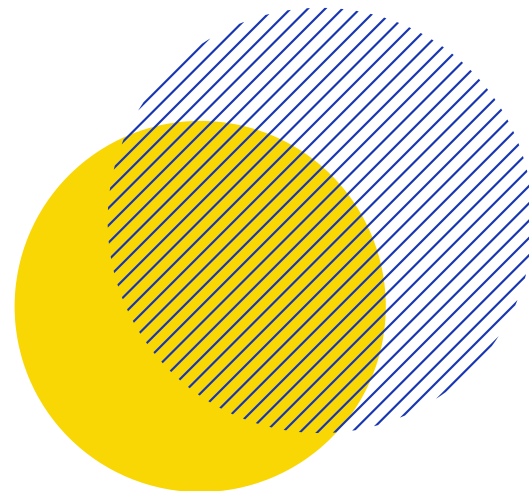
[Hiver 2022](#)



[Rapport annuel 2021](#)



# SOURCES



- UNODC. (2019, April 17). "Ecuador and UNODC say #AQUIESTOY against human trafficking." Retrieved from United Nations Office of Drugs and Crime, accessed 12 April 2022.
- SDG Fund. (2017). "Case study water governance in Ecuador." Retrieved from Sustainable Development Goals Funds, accessed 12 April 2022.
- BBC. (2021, May 26). "Ecuador country profile." Retrieved from BBC Monitoring, accessed 11 April 2022.
- US Department of Labour. (2020). "2020 findings on the worst forms of child labour: Ecuador." Retrieved from US Department of Labour Bureau of International Labour Affairs, accessed 12 April 2022.
- US Department of State. (2021). "2021 trafficking in persons report: Ecuador." Retrieved from US Department of State Office to Monitor and Combat Trafficking in Persons, accessed 12 April 2022.
- Consortium for Street Children. (2019, April). "Can a child obtain retroactive or replacement birth registration documents?". Retrieved from Consortium for Street Children, accessed 12 April 2022.
- Human Rights Watch. (2020, December 9). "Ecuador: High levels of sexual violence in schools." Retrieved from Human Rights Watch, accessed 11 April 2022.
- Human Rights Watch. (2020, December 9). "It's a constant fight. School-related sexual violence and young survivors' struggle for justice in Ecuador." Retrieved from Human Rights Watch, accessed 12 April 2022.
- Mosquera Benalcazar, J. (2019, March 27). "Let them be girls, and not mothers before time." Retrieved from IS Global, accessed 12 April 2022.
- National Geographic Kids. (n.d). "Ecuador." Retrieved from National Geographic Kids, accessed 11 April 2022.
- Orozco Buitrago, D.C., Contreras-Urbina, M., Levano, L., Felicio, M., & Salazar, C. (2021, December 9). "Working to reduce gender-based violence in indigenous communities in Ecuador." Retrieved from World Bank blogs, accessed 12 April 2022.
- Concrétiser les droits de l'enfant en Équateur, Situation par pays, Équateur, Humanium, 17 avril 2022
- UNICEF. (2021, October). "The state of the world's children 2021." Retrieved from UNICEF, accessed 12 April 2022.
- Vélez, H.P. (2021, November 15). "Ecuador." Retrieved from Britannica, accessed 11 April 2022.
- Edeby and San Sebastián International Journal for Equity in Health (2021)
- Article France 24 : Avortement en Équateur : "Tu seras mère" Publié le 07/10/2022

